

Kelan sairausvakuutuksesta korvattavat matkat ja palvelut

PALVELUKUVAUKSESTA lainattu kohdat:

- 6 KULJETUSTEN LAATU, KULJETUSKALUSTO JA PUHTAITA AJONEUVOJA KOSKEVAT EHDOT
- ***Liite 11.1 Maakunta-alueet karttakuvana ja maakuntiin kuuluvat kunnat***
- ***Liite 11.2 Kuljetuskustannusten hintaelementit***
- ***Liite 11.19 Tietoja kuljetuspalveluiden jakaumasta vuorokauden aikana***

kesäkuu 2021

6 KULJETUSTEN LAATU, KULJETUSKALUSTO JA PUHTAITA AJONEUVOJA KOSKEVAT EHDOT

6.1 Kuljetusten laatu ja kuljetuskalusto

Palveluntuottaja vastaa siitä, että jokainen tilattu matka on korkeatasoisten laatuvaatimusten mukainen ja jokaiselle matkalle löytyy tarkoituksenmukainen kulkuneuvo. Palveluntuottajan on varmistettava, että ajoneuvoja on alueellisesti riittävä määrä, jotta jokaisen asiakkaan matka voidaan hoitaa luotettavasti. Lisäksi on huomioitava, että alueella on käytettävissä riittävästi lasten turvaistuimia.

Palveluntuottajan on erityisesti varmistettava se, että alueella on riittävä määrä esteetöntä kalustoa. Esteettömällä kalustolla tarkoitetaan suuria ja pieniä esteettömiä ajoneuvoja, paritakseja sekä esteettömiä ajoneuvoja, joissa on porrasvetolaite tai porraskiipijä.

Palveluntuottajan on alueellista saatavuutta varmistaessaan otettava huomioon alueellinen asukasmäärä, väestön sijoittuminen maantieteellisesti alueen sisällä, myös haja-asutusalueilla. Palveluntuottajan tulee varautua myös äkillisiin muutoksiin edellä mainituissa tekijöissä. Alueellisessa saatavuudessa tulee niin ikään ottaa huomioon alueiden keskimääräiset etäisyydet terveydenhuollon yksiköihin.

Palveluntuottajan on varmistettava, että

- kaikki tilatut kuljetustehtävät ajetaan ja hoidetaan hyväksytyin tilaustapahtuman mukaisesti
- liikenteenharjoittajalla on asianmukainen lupa tämän hankinnan mukaiseen liikenteen harjoittamiseen. Mikäli liikenteenharjoittaja menettää edellä mainitun luvan, ei kyseisen liikenteenharjoittajan osalta voida soveltaa sähköistä suorakorvausmenettelyä
- liikenteenharjoittaja kuuluu ennakkoperintärekisteriin
- liikenteenharjoittajien toimintaa valvotaan ja mahdollisiin poikkeamiin puututaan välittömästi
- kaikissa kuljetuksissa noudatetaan asiakasturvallisuutta.

Palveluntuottajan tulee vastata siitä, että kuljettajat toimivat suorakorvausmenettelyä soveltaessaan seuraavin ehdoin:

- kuljettajan suomen ja/tai ruotsin kielen taidon tulee olla sellainen, että kuljettaja ja asiakas kykenevät ymmärtämään toisiaan.
 - o Saamelaisalueella (Enontekiö, Inari, Utsjoki ja Sodankylän kunnan pohjoisosa) tulee olla riittävä määrä kuljettajia, jotka kykenevät kommunikoimaan vakiotaksiasiakkaan kanssa pohjoissaamen, inarinsaamen tai koltansaamen kielellä

saamen kielellä

- kuljettajalla tulee olla ajoneuvoluokan edellyttämä ammatillinen pätevyys ja se tulee pystyä tarvittaessa osoittamaan (esimerkiksi taksikuljettajan ajoluvalla), mikäli asiakas tai hoitohenkilökunta haluaa varmentaa kuljettajan oikeuden suorittaa ko. matka
- kuljettajat ovat suorittaneet vapaaehtoisen erityisryhmien kuljettajakoulutuksen viimeistään 1.1.2024

- kuljetuksesta ei voi kieltäytyä ilman painavaa perusteltua syytä (perustellut syyt pitää olla auki kirjoitettuna alihankintasopimuksessa). Perusteltu syy on esimerkiksi auton rikkoutuminen tai kuljettajan sairastuminen
- kuljettajalla on riittävä aluetuntemus
- kuljettajan pukeutuminen on asianmukaista
- kuljettaja käyttäytyy asiakasta kohtaan asiallisesti ja kohteliaasti ja ottaa huomioon asiakkaan erityiset tarpeet. Asiakkaissa on myös allergisia henkilöitä, joten kuljettajan tulee välttää voimakkaiden hajusteiden käyttöä kuljetusten aikana, eikä autossa saa tupakoida
- kuljettaja noudattaa vaitiolovelvollisuutta asiakkaan yksityisyyden turvaamiseksi
- asiakkaiden henkilötietoja ei tule ulkopuolisten tietoon
- kuljettajan tulee varmistaa asiakkaan turvallinen autoon tulo ja siitä poistuminen ja tarjota asiakkaalle hänen tarvitsemaansa avustamista. Tarvittaessa asiakas on saatettava kotiin ja hoitolaitoksen sisätiloihin tai noudettava sisätiloista. Tarvittaessa kuljettaja noutaa ja luovuttaa asiakkaan henkilöltä henkilölle sovittuina ajankohtina esimerkiksi yksin matkustavat lapset, muistisairaavat ja vaikeasti liikuntarajoitteiset henkilöt
- kuljettaja huolehtii asiakkaan apuvälineen asianmukaisesta ja huolellisesta kiinnittämisestä, esimerkkinä pyörätuolin ja turvavöiden oikea kiinnittäminen. Lisäksi uusien kuljettajien on saatava koulutus vammaisten henkilöiden avustamiseen, apuvälineiden käsittelyyn, kommunikointiin niiden asiakkaiden kanssa, joilla on kuulo- tai puhevamma
- kuljettaja noudattaa liikennesääntöjä sekä muutenkin olosuhteiden edellyttämää huolellisuutta ja varovaisuutta vaaran ja vahingon välttämiseksi. Lisäksi kuljettajan tulee huomioida asiakkaan terveydentilan edellyttämä tarve hitaalle ajolle
- kuljetuskustannusten esittämisessä noudatetaan hankintapäätöksen mukaista hintaa sekä Kelan erikseen antamia matkakorvaus- ja mahdollisia muita ohjeita
- matkoista peritään omavastuuosuus (01.01.2022 alkaen enintään 25,00 €) niin kauan, että asiakkaan vuosiomavastuu on täyttynyt. Mikäli matkan kustannus on alle omavastuuosuuden, peritään asiakkaalta tällöin vain matkan kustannuksen suuruinen omavastuuosuus. Asiakkaalla on oikeus maksaa matkan omavastuuosuus käteisellä, yleisimmillä luotto- ja maksukorteilla (lähimaksulla, jos autossa on lähimaksuominaisuus) tai laskulla jälkikäteen. Jos asiakkaalla on paperinen toimeentulotuen maksusitoumus, autoilija laskuttaa omavastuuosuuden Kelasta
- jos kuljettaja on perinyt asiakkaalta omavastuuosuutta enemmän kuin matkan kustannus edellyttää, tulee asiakkaalle palauttaa perusteetta peritty omavastuuosuuden määrä
- jos matkan tilaustiedossa on tieto, että omavastuuosuutta ei tarvitse periä, tai jos asiakas

osoittaa vuosiomavastuun täyttymisen näyttämällä vuosiomavastuukorttia SV 191, paperista todistusta tai kuvaa vuosiomavastuun täyttymisen osoittavasta todistuksesta, ei asiakkaalta peritä omavastuusuutta.

Jos kyseessä on rintamaveteraanikuntoutukselta annetun lain mukainen matka, ei matkasta peritä omavastuuta.

Jos kyseessä on asiakas, jolla on paperinen toimeentulotuen maksusitoumus suorakorvausmatkalle, tulee autoilijan laskuttaa Kelaa asiakkaan autoilijalle antamalla maksusitoumuksella

- palveluntuottajan tulee ohjeistaa kuljettajaa antamaan asiakkaalle aina kuitti tehdystä matkasta ja maksetusta omavastuuosuudesta sekä varmistaa, että kuitissa on asianmukaiset tiedot tehdystä matkasta ja maksetusta omavastuuosuudesta.

Asiakkaan kuitin tietosisällöstä tulee käydä ilmi

- tunnistetiedot
 - liikenteenharjoittajan ja yrityksen nimi
 - Y-tunnus
 - puhelinnumero
 - auton rekisterinumero
- matka- ja kustannustiedot
 - päivämäärä (pp.kk.vv)
 - matka-aika (lähtö- ja loppuaika)
 - perusmaksu euroa
 - taksaluokka matkustajamäärän mukaan
 - odotusaika. Kuitissa tulee olla eriteltyinä tunnit, minuutit ja eurot
 - lisämaksut
 - kustannukset yhteensä euroina
 - asiakkaalta peritty omavastuuosuus
- matka ajetaan Kelan kannalta edullisinta reittiä pitkin huomioiden yhdistelyn ja Kelan hyväksymien matkapoikkeamien (apteekkikäynti tai apuvälineen nouto terveydenhuollonyksiköstä kotiuduttaessa) vaikutuksen reittiin. Kuljettaja voi poiketa edullisemman reitin käytöstä silloin, kun asiakkaan terveydentila sitä vaatii (esimerkiksi mukulakivikatu). Näissä tilanteissa kuljettajan tulee ilmoittaa tilausvälityskeskukseen reittimuutoksesta, joka kirjataan matkan lisätietokenttään.

<p>Auton varustetason vähimmäisvaatimukset</p>	<p>Varustetasovaatimukset koskevat taksi- ja henkilöliikenneluvallisia autoja.</p> <p>Kaikki autovarustetasot</p> <p>Palveluntuottaja vastaa siitä, että liikennöinnissä käytettävä kalusto on Suomen tieliikenteeseen hyväksyttyä ja katsastus on voimassa. Kelan suorakorvausmatkoilla käytettävä auto on ominaisuuksiltaan, kunnoltaan ja varustukseltaan asianmukainen. Taksiliikenneluvalliset autot tulee tunnistaa taksin keltaisesta tunnistevalosta ajoneuvon katolla. Autojen vakuutusten tulee olla voimassa. Ajoneuvolaitteiden tulee olla sellaisia, että niillä pystyy vastaanottamaan palveluntuottajan välittämiä matkoja. Autossa tulee olla taksamittari (ks. Määritelmät)</p> <p>Esteettömän auton vaatimukset</p> <p>Esteettömien ajoneuvojen tulee täyttää Liikenteen turvallisuusviraston 15.6.2018 annetun määräyksen autojen ja niiden perävaunujen teknisistä vaatimuksista (TRAFI/437519/03.04.03.00/2017) kohdassa 3.11 esitetyt vaatimukset. Edellä mainitusta poiketen suurissa esteettömissä ajoneuvoissa tulee pyörätuolia varten olla nostin. Matalalattiaisissa suurissa esteettömissä ajoneuvoissa voi kuitenkin olla nostimen sijasta rakenteeltaan leveysuunnassa yhtenäinen kulkuluiska, jonka kaltevuus on enintään 8 prosenttia. Suurissa esteettömissä ajoneuvoissa tulee olla vähintään kaksi pyörätuolipaikkaa.</p> <p>Esteettömäksi ajoneuvoksi luetaan myös ennen edellä mainitun liikenteen turvallisuusviraston määräyksen voimaantuloa esteettömiksi takseiksi rekisteröidyt ajoneuvot.</p> <p>Paarikuljetuksiin soveltuvan auton vaatimus</p> <ul style="list-style-type: none"> Paarikuljetuksissa edellytetään, että auto täyttää Trafín suosituksen pariautojen erityisvaatimuksista TRAFI/242411/03.04.03.00/2016 mukaiset määritellyt kuitenkin siten, että ennen vuotta 2017 paritaksiksi muutoksastetut autot voivat suorittaa parikuljetuksia.
<p>Päästöluokka</p>	<p>Muiden kuin esteettömien ajoneuvojen osalta edellytetään E6-päästöluokkaa 1.1.2022 alkaen. Esteettömien ajoneuvojen kohdalla edellytetään E6-päästöluokkaa 1.1.2024 alkaen. Esteettömien ajoneuvojen kohdalla edellytetään E5 päästöluokkaa 1.1.2022-31.12.2023.</p>

Autoissa tulee olla ajoneuvolaitteet ja -ohjelmistot, jotka täyttävät tilausvälityskeskukseen kriteerit. Ajoneuvolaitteen lisäksi autoissa tulee olla taksamittarijärjestelmä. Laitteen tulee olla liitetty

maksupäätteeseen niin, että matkan hintatieto muodostuu taksamittarilla. Kuljettajan tulee liittää maksutapahtumaan tilausvälityskeskuksesta saatu tilaustunnus. Suorakorvausjärjestelmän tulee olla rakennettu siten, että tilaustunnus näytetään tarvittavilta osin kuljettajalle, jonka pitää pystyä lisäämään tunnus kullekin matkalle maksutapahtuman yhteydessä joko automaattisesti tai manuaalisesti.

Ajoneuvoihin on pystyttävä lähettämään reitti- ja tilaustietoja. Ajoneuvoista on pystyttävä ottamaan vastaan kuittauksia tapahtumista.

Ajoneuvolaitteisiin tulee välittyä viesti reitistä ja siihen tehdyistä muutoksista. Ajoneuvolaitteen on huomautettava kuljettajaa muutoksesta. Tietojen on välityttävä ajoneuvolaitteeseen reaaliaikaisesti.

6.2 Puhtaita ajoneuvoja koskevat ehdot

Puhtaiden ajoneuvojen vähimmäismäärää koskeva vaatimus sekä selvitysvelvollisuus

Palveluntuottajalla tulee olla 31.12.2024 liitteessä 11.17 *Kilpailutusaluekohtaiset vähimmäisautomäärät sekä puhtaiden ajoneuvojen vähimmäismäärät* määritelty vähimmäismäärä puhtaita ajoneuvoja. Puhtaiden ajoneuvojen tulee olla omistus- tai sopimussuhteen perusteella käytettävissä suorakorvausmatkojen tuottamiseen. Puhtaat ajoneuvot voivat olla sekä M1-ajoneuvoluokan että M-ajoneuvoluokan ajoneuvoja.

Puhtaalla ajoneuvolla tarkoitetaan ajoneuvoa, jonka hiilidioksidipäästöt ovat enintään 50 grammaa hiilidioksidia kilometriltä määriteltynä niiden tyyppihyväksyntävaatimusten mukaisesti, jotka olivat voimassa ensirekisteröinnin ajankohtana voimassa olleen Euroopan unionin lainsäädännön mukaisesti. Lisäksi ajoneuvon todellisissa ajo-olosuhteissa mitatut päästöt (RDE) ovat enintään 80 prosenttia sovellettavista päästörajoista, jotka säädetään moottoriajoneuvojen tyyppihyväksynnästä kevyiden henkilö- ja hyötyajoneuvojen päästöjen (Euro 5 ja Euro 6) osalta ja ajoneuvojen korjaamiseen ja huoltamiseen tarvittavien tietojen saatavuudesta annetussa Euroopan parlamentin ja neuvoston asetuksessa (EY) N:o 715/2007 tai sen seuraajasäädösten liitteessä I.

Palveluntuottajan tulee toimittaa Kelalle 7.1.2025 mennessä selvitys sellaisten puhtaiden ajoneuvojen lukumäärästä, jotka ovat olleet palveluntuottajan käytettävissä suorakorvausmatkojen tuottamiseen 31.12.2024. Kela voi pyytää tarvittaessa palveluntuottajalta lisäselvitystä puhtaista ajoneuvoista.

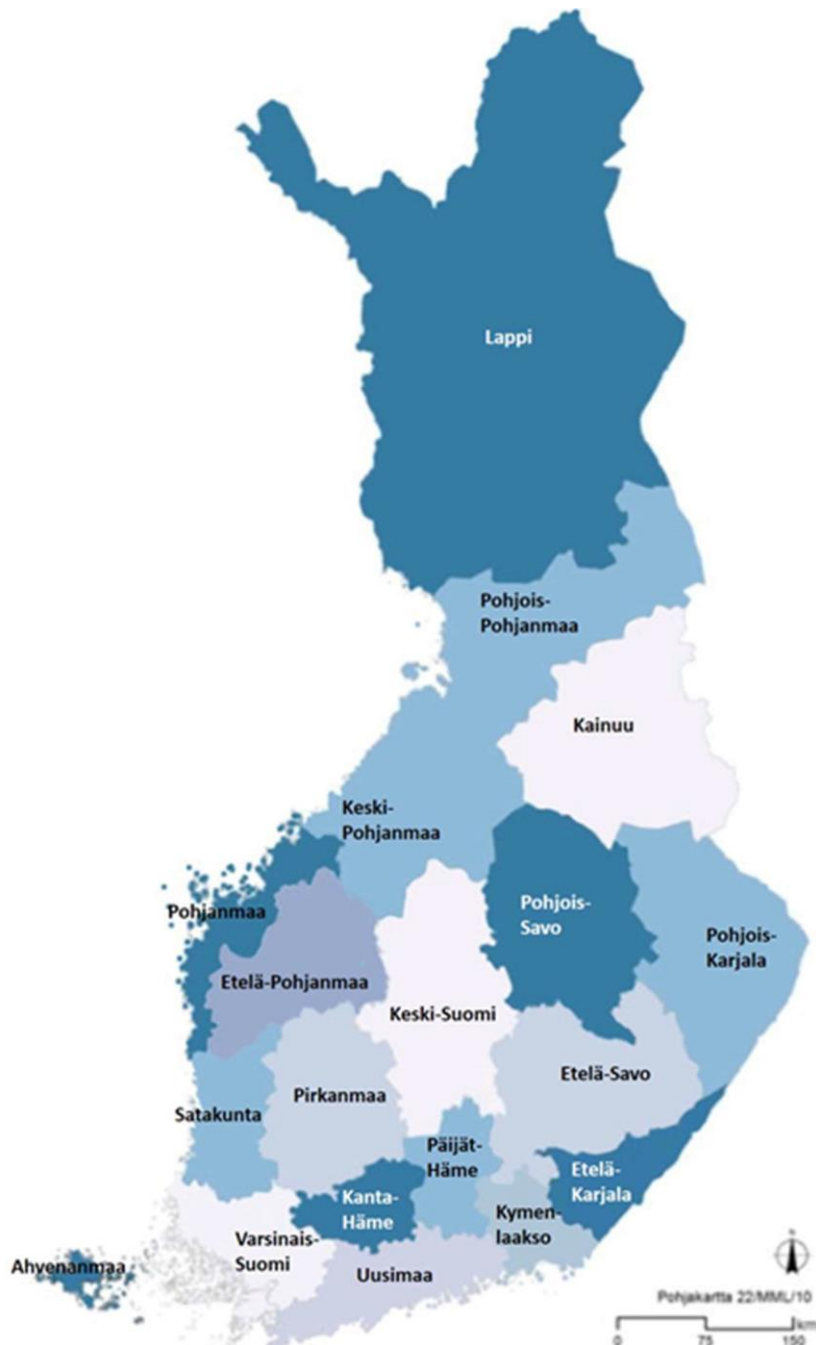
Lisäksi palveluntuottajan tulee kuukausiraportoinnissaan ilmoittaa toiminnassa mukana olevien puhtaiden ajoneuvojen lukumäärä sekä päivittäin ja kuukausitasolla puhtailla ajoneuvolla ajatut matkat ja niiden kilometrit.

Puhtaita ajoneuvoja koskevien tilastojen julkaiseminen

Kelalla on oikeus julkaista kaksi kertaa vuodessa palvelutuottajakohtaiset tilastot puhtailla ajoneuvoilla ajetuista suorakorvausmatkoista (mm. matkojen ja ajettujen kilometrien määrät sekä korvattuja matkoja ajaneiden puhtaiden ajoneuvojen määrät).

Liite 11.1 Maakunta-alueet karttakuvana ja maakuntiin kuuluvat kunnat

Kukin maakunnista on erillinen kilpailutusalue. Keski-Pohjanmaan ja Pohjois-Pohjanmaan alue muodostavat yhdessä yhden kilpailutusalueen.



Maakunnat ja niihin kuuluvat kunnat 5.5.2021

Uudenmaan maakunta Kuntanro ja kunta 18 Askola 49 Espoo 78 Hanko 91 Helsinki 92 Vantaa 106 Hyvinkää 149 Inkoo 186 Järvenpää 224 Karkkila 235 Kauniainen 245 Kerava 257 Kirkkonummi 407 Lapinjärvi 434 Loviisa 444 Lohja 505 Mäntsälä 504 Myrskylä 543 Nurmijärvi 611 Pornainen 638 Porvoo 616 Pukkila 710 Raasepori 753 Sipoo 755 Siuntio 858 Tuusula 927 Vihti	Varsinais-Suomen maakunta Kuntanro ja kunta 19 Aura 202 Kaarina 284 Koski Tl 304 Kustavi 322 Kemiönsaari 400 Laitila 423 Lieto 430 Loimaa 445 Parainen 480 Marttila 481 Masku 503 Mynämäki 529 Naantali 538 Nousiainen 561 Oripää 577 Paimio 631 Pyhäranta 636 Pöytyä 680 Raisio 704 Rusko 734 Salo 738 Sauvo 761 Somero 833 Taivassalo 853 Turku 895 Uusikaupunki 918 Vehmaa	Satakunnan maakunta Kuntanro ja kunta 50 Eura 51 Eurajoki 79 Harjavalta 99 Honkajoki 102 Huittinen 181 Jämijärvi 214 Kankaanpää 230 Karvia 271 Kokemäki 484 Merikarvia 531 Nakkila 608 Pomarkku 609 Pori 684 Rauma 747 Siikainen 783 Säskylä 886 Ulvila	Kanta-Hämeen maakunta Kuntanro ja kunta 61 Forssa 82 Hattula 86 Hausjärvi 103 Humppila 109 Hämeenlinna 165 Janakkala 169 Jokioinen 433 Loppi 694 Riihimäki 834 Tammela 981 Ypäjä
Pirkanmaan maakunta Kuntanro ja kunta 20 Akaa 108 Hämeenkyrö 143 Ikaalinen 177 Juupajoki 211 Kangasala 250 Kihniö 291 Kuhmoinen 418 Lempäälä 508 Mänttä- Vilppula 536 Nokia 562 Orivesi	Päijät-Hämeen maakunta Kuntanro ja kunta 16 Asikkala 81 Hartola 98 Hollola 111 Heinola 142 Iitti 316 Kärkölä 398 Lahti 560 Orimattila 576 Padasjoki 781 Sysmä	Kymenlaakson maakunta Kuntanro ja kunta 75 Hamina 285 Kotka 286 Kouvola 489 Miehikkälä 624 Pyhtää 935 Virolahti	Etelä-Karjalan maakunta Kuntanro ja kunta 153 Imatra 405 Lappeenranta 416 Lemi 441 Luumäki 580 Parikkala 689 Rautjärvi 700 Ruokolahti 739 Savitaipale 831 Taipalsaari

581	Parkano						
604	Pirkkala						
619	Punkalaidun						
635	Pälkäne						
702	Ruovesi						
790	Sastamala						
837	Tampere						
887	Urjala						
908	Valkeakoski						
922	Vesilahti						
936	Virrat						
980	Ylöjärvi						
Etelä-Savon maakunta		Pohjois-Savon maakunta	Pohjois-Karjalan maakunta	Keski-Suomen maakunta			
Kuntanro ja kunta		Kuntanro ja kunta	Kuntanro ja kunta	Kuntanro ja kunta			
46	Enonkoski	140	Iisalmi	90	Heinävesi	77	Hankasalmi
97	Hirvensalmi	171	Joroinen	146	Ilomantsi	172	Joutsa
178	Juva	204	Kaavi	167	Joensuu	179	Jyväskylä
213	Kangasniemi	239	Keitele	176	Juuka	182	Jämsä
491	Mikkeli	263	Kiuruvesi	260	Kitee	216	Kannonkoski
507	Mäntyharju	297	Kuopio	276	Kontiolahti	226	Karstula
588	Pertunmaa	402	Lapinlahti	309	Outokumpu	249	Keuruu
593	Pieksämäki	420	Leppävirta	422	Lieksa	256	Kinnula
623	Puumala	595	Pielavesi	426	Liperi	265	Kivijärvi
681	Rantasalmi	686	Rautalampi	541	Nurmes	275	Konnevesi
740	Savonlinna	687	Rautavaara	607	Polvijärvi	312	Kyyjärvi
768	Sulkava	749	Siilinjärvi	707	Rääkkylä	410	Laukaa
		762	Sonkajärvi	848	Tohmajärvi	435	Luhanka
		778	Suonenjoki	911	Valtimo	495	Multia
		844	Tervo			500	Muurame
		857	Tuusniemi			592	Petäjävesi
		915	Varkaus			601	Pihtipudas
		921	Vesanto			729	Saarijärvi
		925	Vieremä			850	Toivakka
						892	Uurainen
						931	Viitasaari
						992	Äänekoski
Etelä-Pohjanmaan maakunta		Pohjanmaan maakunta	Keski-Pohjanmaan maakunta	Pohjois-Pohjanmaan maakunta			
Kuntanro ja kunta		Kuntanro ja kunta	Kuntanro ja kunta	Kuntanro ja kunta			
5	Alajärvi	231	Kaskinen	9	Alavieska		
10	Alavus	280	Korsnäs	69	Haapajärvi		
52	Evijärvi	287	Kristiinankaupunki	71	Haapavesi		
145	Ilmajoki	288	Kruunupyö	72	Hailuoto		
151	Isojoki	399	Laihia	139	Ii		
		440	Luoto				

152	Isokyrö	475	Maalahti	584	Perho	208	Kalajoki
218	Karjajoki	499	Mustasaari	849	Toholampi	244	Kempele
232	Kauhajoki	545	Närpiö	924	Veteli	305	Kuusamo
233	Kauhava	598	Pietarsaari			317	Kärsämäki
300	Kuortane	599	Pedersören kunta			425	Liminka
301	Kurikka	893	Uusikaarlepyy			436	Lumijoki
403	Lappajärvi	905	Vaasa			483	Merijärvi
408	Lapua	946	Vöyri			494	Muhos
743	Seinäjoki					535	Nivala
759	Soini					563	Oulainen
846	Teuva					564	Oulu
934	Vimpeli					615	Pudasjärvi
989	Ähtäri					625	Pyhäjoki
						626	Pyhäjärvi
						630	Pyhäntä
						678	Raahe
						691	Reisjärvi
						746	Sievi
						748	Siikajoki
						785	Vaala
						791	Siikalatva
						832	Taivalkoski
						859	Tyrnävä
						889	Utajärvi
						977	Ylivieska
Kainuun maakunta		Lapin maakunta					
Kuntanro ja kunta		Kuntanro ja kunta					
105	Hyrnsalmi	47	Enontekiö				
205	Kajaani	148	Inari				
290	Kuhmo	240	Kemi				
578	Paltamo	241	Keminmaa				
620	Puolanka	261	Kittilä				
697	Ristijärvi	273	Kolari				
765	Sotkamo	320	Kemijärvi				
777	Suomussalmi	498	Muonio				
		583	Pelkosenniemi				
		614	Posio				
		683	Ranua				
		698	Rovaniemi				
		732	Salla				
		742	Savukoski				
		751	Simo				
		758	Sodankylä				
		845	Tervola				
		851	Tornio				

	854	Pello		
	890	Utsjoki		
	976	Ylitornio		

Liite 11.2 Kuljetuskustannusten hintaelementit

Hankinnassa matkakohtainen kuljetuskustannus muodostuu seuraavista hintaelementeistä:

- perusmaksu
- ajomatkamaksu
- odotusmaksu
- avustamislisä

Perusmaksu

Kiinteähintainen perusmaksu, kun kuljetus on alkanut arkipäivänä klo 6:n ja 20:n välisenä aikana taikka klo 6:n ja 16:n välisenä aikana lauantaina tai kirkkolain (1054/1993) 4 luvun 3 §:n mukaisten juhlapäivien, vapunpäivän tai itsenäisyyspäivän aattona.

Muina aikoina ja sunnuntain ollessa aattopäivä, maksetaan korkeampaa perusmaksua.

Ajomatkamaksu

Ajomatkamaksu määräytyy ajomatkan pituuden ja matkustajien lukumäärän perusteella ja se jaetaan kahteentaksaluokkaan:

- taksaluokka I (1-4 henkilöä)
- taksaluokka II (yli 4 henkilöä).

Jos asiakkaan kuljettaminen edellyttää autoa, jossa on paarivarustus, ajomatkamaksu määräytyy taksaluokan II mukaisesti, jos auto ja sen varustus täyttävät Liikenteen turvallisuusviraston 1 päivänä heinäkuuta 2016 antamassa suosituksessa (TRAFI/242411/03.04.03.00/2016) edellytetyt paariautojen erityisvaatimukset, kuitenkin siten, että ennen vuotta 2017 paritaksiksi muutokatsastetut autot voivat suorittaa parikuljetuksia.

Taksaluokkaa valittaessa kaksi alle 12-vuotiasta lasta lasketaan yhdeksi henkilöksi.

Odotuslajit (odotusaika ja hidas ajo)

Odotusaikaa voidaan veloittaa yhdensuuntaisen matkan osalta enintään 15 minuutin ajalta:

- jos ajoneuvo on odottanut asiakasta tilauspaikalla hänen myöhästyttyään esimerkiksi avuntarpeesta johtuvasta tai muusta hyväksyttävästä syystä ja
- jos matkustaja on poistunut ajoneuvosta kuljetuksen aikana apteekissa käynnin tai apuvälineenhakemisen vuoksi. Tällaisessa tilanteessa matkasta korvataan ylimääräiset kilometrit ja enintään 15 minuutin odotusaika. Yhteiskuljetuksessa apteekkikäynti keskitetään yhteen apteekkiin. Yhteiskuljetuksessa odotusta korvataan enintään 15 minuuttia/apteekissa asioiva matkustaja ja

- jos asiakkaan terveydentilasta johtuvasta syystä joudutaan pysähtymään yli kahden (2) tunninyhdensuuntaisella matkalla.

Odotusaika ei sisälly ajomatkamaksun taksaluokkiin, mutta se on eriteltävä omaksi odotuslajikseen (tuntihinta, aika ja kustannus).

Hidas ajoa voidaan veloittaa ajomatkamaksun sijasta, jos ajo liikenteen ruuhkautumisen tai muun vastaavansyyn takia on ollut niin hidasta, että odotusmaksu on tullut ajomatkamaksua korkeammaksi.

Hidas ajo sisältyy ajomatkamaksun taksaluokkiin ja se on eriteltävä myös omaksi odotuslajikseen (tuntihinta, aika ja kustannus).

Avustamislisä

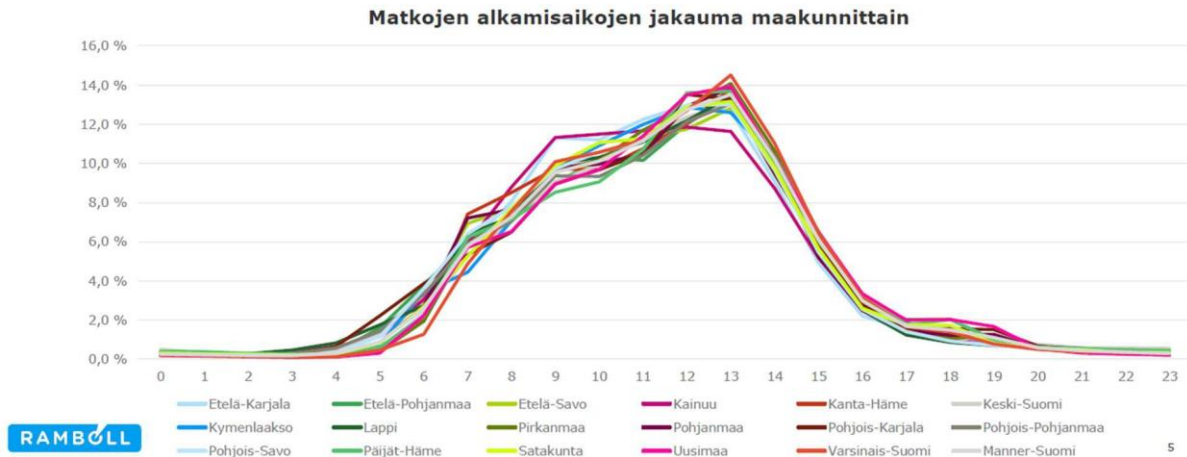
Avustamislisän määrään vaikuttaa avustamistarve. Avustamislisää on kahta eri suuruista ja se voidaan periä vain kertaalleen yhdeltä kuljetuskerralta.

- Avustamislisä voidaan periä, jos asiakas on tarvinnut avustamista noutokohteesta autoon tai kuljetuksen päätepisteessä autosta sisätilaan ja kuljettaminen on edellyttänyt invataksia tai esteetöntä taksiautoa. Edellytyksenä on, että terveydenhuollon edustaja on määritellyt kulkuneuvon ja avustamisen tarpeellisuuden.
- Jos asiakasta on avustettu edellä mainittujen edellytysten lisäksi kantamalla hänet käsivoimin tai erityisen CE-merkityn porraskiipijän avulla rakennuksen vähintään neljä askelmaa käsittävässä portaikossa tai asiakasta on avustettu CE- merkityillä paareilla ja asiakkaan kuljettaminen on edellyttänyt ajoneuvoa, joka täyttää Liikenteen turvallisuusviraston 1 päivänä heinäkuuta 2016 antamassa suosituksessa (TRAFI/242411/03.04.03.00/2016) edellytetyt vaatimukset paariautojen erityisvaatimuksista tai auto on muutokatsastettu paritaksiksi ennen vuotta 2017, avustamislisä on määrältään korkeampi.

Kuljetuskustannusten laskutus alkaa siitä hetkestä, kun auto on noutokohteessa, sovittuna ajankohtana.

Liite 11.19 Tietoja kuljetuspalveluiden jakaumasta vuorokauden aikana

Tässä liitteessä kuvataan asiakkaiden tekemien matkojen jakaumaa maakunnittain. Kaikissa maakunnissa matkojen alkamisajankohdat keskittyvät 65-70%:sti kello 9-14 väliseen aikaan.



Kaikissa maakunnissa 90 % matkoista tehdään kello 7-16 välisenä aikana.